

小額採購契約(勞務)

招標機關臺北大眾捷運股份有限公司(以下簡稱機關)及得標廠商(以下簡稱廠商)雙方同意依政府採購法(以下簡稱採購法)及其主管機關訂定之規定訂定本契約,共同遵守,其條款如下:

第 1 條 契約文件及效力

(一) 契約包含下列文件,其內容如有不一致之處,除另有約定外,優先順序如下:

1. 本契約條款。
2. 特定條款。
3. 詳細價目表。

(二) 契約特定條款包含:契約共通性條款(1091029 版)、廠商安全衛生規定(版)、廠商投保約定事項(版),廠商請至機關首頁/公告訊息/小額採購資訊(https://www.metro.taipei/Content_List.aspx?n=5BF2792C3B6D1AE3)下載並詳閱,以利後續履約事宜。

(三) 契約所定事項如有違反法令或無法執行之部分,該部分無效。但除去該部分,契約亦可成立者,不影響其他部分之有效性。該無效之部分,機關及廠商必要時得依契約原定目的變更之。

(四) 經雙方代表人或其授權人簽署契約正本 2 份,機關及廠商各執 1 份,並由雙方各依印花稅法之規定繳納印花稅。

第 2 條 履約標的

廠商應給付之標的: B11A04429 月臺門三角鑰匙等 2 項訂製工作。

第 3 條 契約價金之給付

(一) 契約價金:新臺幣(下同) 萬 仟 佰 拾 元正。

(二) 契約價金之給付及結算依下列方式辦理:

依契約價金總額結算。因契約變更致履約標的項目或數量有增減時,就變更部分予以加減價結算。若有相關項目如稅什費(包括但不限於稅捐、利潤、管理費或保險費等,下同)另列一式計價者,應依結算總價與訂約總價比例增減之。但契約已訂明不適用比例增減條件,或其性質與比例增減無關者,不在此限。

依實際施作或供應之項目及數量結算,以契約中所列履約標的項目及單價,依完成履約實際供應之項目及數量給付。若有相關項目如稅什費另列一式計價者,應依結算總價與訂約總價比例增減之。但契約已訂明不適用比例增減條件,或其性質與比例增減無關者,不在此限。

部分依契約價金總額結算,部分依實際施作或供應之項目及數量結算。屬於依契約價金總額結算之部分,因契約變更致履約標的項目或數量有增減時,就變更部分予以加減價結算。屬於依實際施作或供應之項目及數量結算之部分,以契

約中所列履約標的項目及單價，依完成履約實際供應之項目及數量給付。若有相關項目如稅什費另列一式計價者，應依結算總價與訂約總價比例增減之。但契約已訂明不適用比例增減條件，或其性質與比例增減無關者，不在此限。

(三) 採契約價金總額結算給付者，個別項目實作數量較契約所定數量增減達 5% 以上時，其逾 5% 之部分，依原契約單價以契約變更增減契約價金。未達 5% 者，契約價金不予增減。

第 4 條 履約期限

廠商應於(開工日；機關簽約次日；機關通知次日)起 120 日內完成履行採購標的之供應。

廠商應於 年 月 日至 年 月 日之期間內履行採購標的之供應。

第 5 條 保險

本契約無須辦理保險。

(一) 廠商應於履約期間辦理下列保險，其屬自然人者，應自行另投保人身意外險，其費用已包含於履約費用內：

安裝工程(財物)綜合保險或營造綜合保險。(附加第三人意外責任險、 財物損失險、 鄰近財物險)。

雇主意外責任險。

機械保險、電子設備綜合保險或鍋爐保險。

(二) 保險期間：自 開工日 安裝前 進場前(未勾選視為開工日)起至驗收合格日止(保險期限應至完工日後 90 日以上，在驗收合格前已屆保險期限，廠商應辦理展延保險或加保，並將辦理結果報請機關核備)。

(三) 其餘約定詳「廠商投保約定事項」。

第 6 條 保證金

(一) 履約保證金：

無需繳納。

1. 繳納：廠商於訂約前應繳納履約保證金 元。

2. 發還：於驗收合格且無待解決事項後 30 日內發還。有分段或部分驗收情形者，得按比例分次發還。

(二) 保固保證金：

無需繳納。

1. 繳納：廠商於履約標的完成驗收付款前應繳納 保固保證金 元 按結算總價[]% 計算之保固保證金。

2. 發還：保固期滿且無待解決事項後 30 日內發還。

第 7 條 保固

無保固。

■全部完成履約經驗收合格日之日起，由廠商保固[1]年。

第 8 條 其他

(一) 本契約及所含文件約定之各項違約金，除契約另有約定，或契約共通性條款第 2 條減價收受、契約共通性條款第 12 條逾期違約金所定之違約金外，其餘懲罰性違約金合計總額，以契約價金總額之[20]%為上限。

(二) 電子發票：

1. 如廠商尚未申辦電子發票，因市府及所屬機關於 108 年 1 月 1 日起已推行 10 萬元以下之採購案核銷作業電子化，續於同年 8 月 1 日起將逾 10 萬元之採購案納入適用範疇。請廠商踴躍申辦電子發票，以配合市府採購 e 化政策。

2. 有關申辦資訊可至財政部電子發票整合服務平台營業人導入電子發票資訊專區查詢，網址如下：

https://www.einvoice.nat.gov.tw/ein_upload/html/ESQ/ESQ101W.html

3. 廠商經由財政部平台開立之 B2B 電子發票應以存證方式開立，存證電子發票開立方式詳財政部操作說明(下載網址如下：

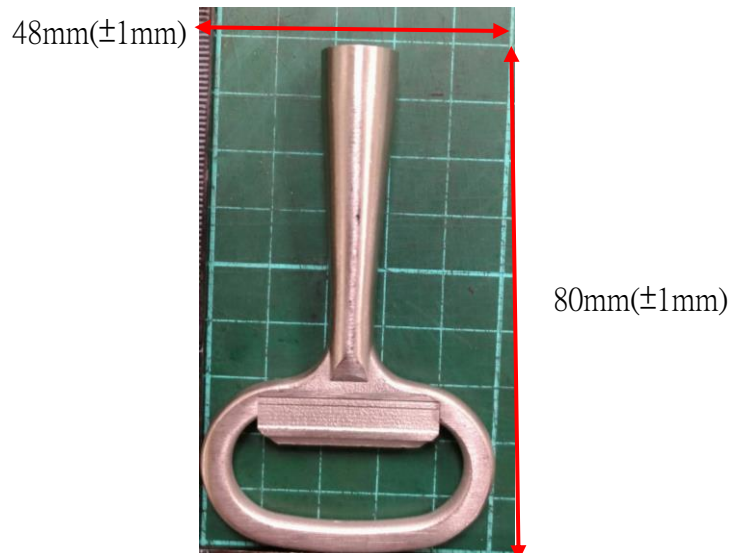
https://www.einvoice.nat.gov.tw/EINSM/ein_upload/html/ENV/1428905476324-1.html 營業人常用文件「多元發票交付之操作說明」。)

(三) 工作需求說明：

1. 工作範圍：廠商須依照機關所提供之標的物外觀尺寸，製造出可供月臺門端木門開啟或關閉之加工鑰匙。

2. 工作項目、規格及數量：

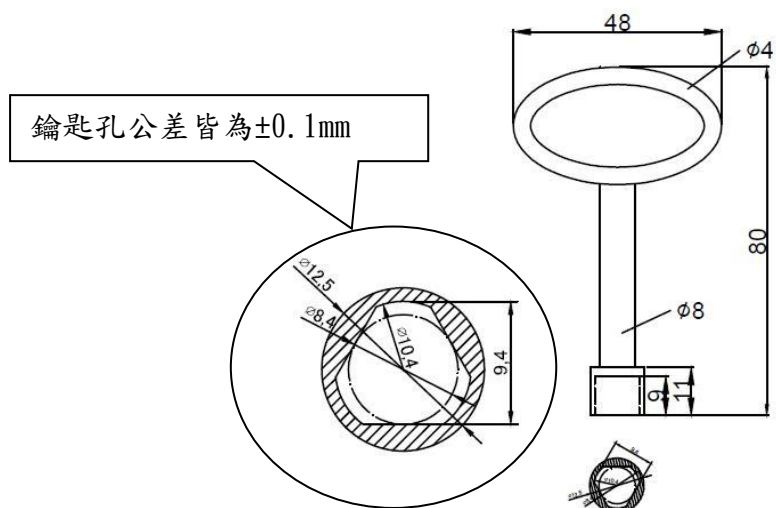
項次	品名(項目)	需求規格	數量
1	月臺門三角鑰匙	1. 訂製品。 2. 主要規格：長 80mm±1mm、寬 48mm±1mm，三角形鑰匙孔公差皆為±0.1mm，依實體樣品為主。參考圖(一)~(三)。 3. 材質：SUS304 不銹鋼。 4. 用途：資拓宏宇半高式、西屋全高式、廣運半高式月台門用。	80 件
2	月臺門方型鑰匙	1. 訂製品。 2. 主要規格：長 80mm±1mm、寬 50mm±1mm，方型鑰匙孔 7.2mm±0.1mm*7.2mm±0.1mm，外徑不得大於 12.5mm，依實體樣品為主。參考圖(四)~(六)。 3. 材質：SUS304 不銹鋼。 4. 用途：納博特斯克全高式月台門用。	40 件



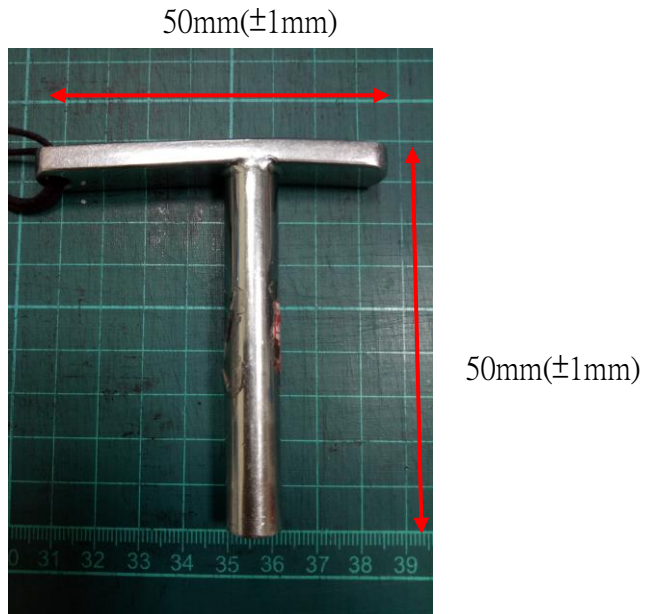
圖(一)月臺門三角鑰匙



圖(二)月臺門三角鑰匙之鑰匙孔



圖(三)月臺門三角鑰匙尺寸，單位 mm

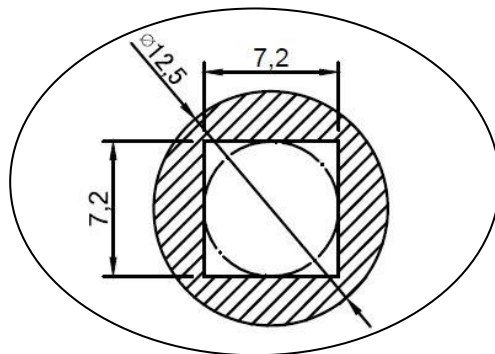


圖(四)月臺門方型鑰匙外觀



圖(五)月臺門方型鑰匙側面

鑰匙孔公差皆為±
0.1mm



圖(六)月臺門方型鑰匙之鑰匙孔尺寸，單位 mm

3. 工作規定：

- (1) 廠商須依照工作需求說明各項目規範進行生產製造作業，且經機關查驗及測試無異常後，始判定合格。
- (2) 廠商依照機關指定交貨地點完成交貨，期間運輸及卸貨過程所需之人力、物力、工具、機具等由廠商自行負責。

4. 交貨條件：

(1)測試數量：全測。

(2)測試人員：由本機關人員執行測試。

(3)測試方法：

A. 外觀檢查：比對廠商所交財物外觀及規格。

B. 項次 1，其鑰匙插拔於資拓宏宇半高式、西屋全高式、廣運半高式月台門鑰匙孔，並實際插拔轉動。

C. 項次 2，其鑰匙插拔於納博特斯克全高式月台門鑰匙孔，並實際插拔轉動。

(4)測試地點：機關指定。

(5)允收標準：

A. 詳附件 1「月臺門三角鑰匙測試表」、附件 2「月臺門方型鑰匙測試表」。

B. 驗收或複驗有瑕疵或異常之不合格時，則該項僅不合格件數退回改正，重新交貨後再行驗收。

附件 1:

月臺門三角鑰匙測試表

測試日期：		測試人員：	
測試地點：資拓宏宇半高式、西屋全高式、廣運半高式月台門		測試件數：全數測試	
檢測項目	允收標準		結果
外觀尺寸	(1) 比對廠商所交財物外觀及規格是否符合契約規定。 (2) 廠商所交財物外觀需無缺陷，其握柄需符合圖片中尺寸，型式可參考圖片中型式，惟鑰匙孔外觀及深度必須相符。		<input type="checkbox"/> 符合 <input type="checkbox"/> 不符合
端末門開關測試	實際能插拔轉動順暢，且設備能正常開啟及關閉。		<input type="checkbox"/> 符合 <input type="checkbox"/> 不符合
機關人員		機關主管	

附件 2:

月臺門方型鑰匙測試表

測試日期：		測試人員：	
測試地點：納博特斯克全高式月臺門		測試件數：全數測試	
檢測項目	允收標準		結果
外觀尺寸	(3) 比對廠商所交財物外觀及規格是否符合契約規定。 (4) 廠商所交財物外觀需無缺陷，其握柄需符合圖片中尺寸，型式可參考圖片中型式，惟鑰匙孔外觀及深度必須相符。		<input type="checkbox"/> 符合 <input type="checkbox"/> 不符合
端末門開關測試	實際能插拔轉動順暢，且設備能正常開啟及關閉。		<input type="checkbox"/> 符合 <input type="checkbox"/> 不符合
機關人員		機關主管	